


THERMOKIEFER – Senofix

Allgemeine Informationen

Eine Terrasse aus thermisch modifiziertem Kiefernholz ist eine hochwertige Alternative zu exotischen Holzarten und eröffnet neue Perspektiven bei der individuellen Gestaltung Ihrer Terrassenträume. Die Rohware für dieses einzigartige Produkt beziehen wir überwiegend aus nachhaltig bewirtschafteten Wäldern. Das skandinavische Nadelholz zeichnet sich durch ein verringertes Quell- und Schwindverhalten, verbesserte Fäulnis- und Witterungsbeständigkeit und durch die Dauerhaftigkeitsklasse 2 aus. Das edle Holz aus dem Norden punktet mit seiner hellen, leicht rötlichen Holzfarbe und der für Kiefer typischen Ästezeichnung.

Die thermische Behandlung und die Holzqualität VEH* AB bilden die Grundlage für eine angenehm zu begehende Terrassenoberfläche welche mit der Zeit eine gräuliche Patina erhält. Um die natürliche Farbe des Holzes länger zu erhalten empfehlen wir Ihnen die Terrasse regelmäßig zu reinigen und 1-2mal jährlich mit Saicos-Pflegeprodukten zu behandeln. Die Stirnholzkanten der Dielen sind durch das naturbedingte Quell- und Schwindverhalten des Holzes besonders Rissanfällig. Durch einen Anstrich mit Stirnholzwachs kann die Wasseraufnahme über die Stirnholzkanten verhindert werden und so die Rissbildung reduzieren.

THERMOKIEFER			
Profil	Dimensionen	Länge [mm]	Oberflächen
	26 x 140 SENO	3,90-5,10	glatt gehobelt
Äste	Verdrehung/Verzug	Rohdichte [g/cm ³]	Riss-/Schieferbildung
vorhanden	gut (bis 4mm möglich)	0,40-0,55	gut (bis 4mm möglich)

Planungshinweise

Die Grundvoraussetzung für eine langlebige Terrasse ist die sorgfältige Planung und Umsetzung der Konstruktion. Hierbei sollten die Unterkonstruktion, die Befestigungsmittel und das Belagsmaterial aufeinander abgestimmt sein.

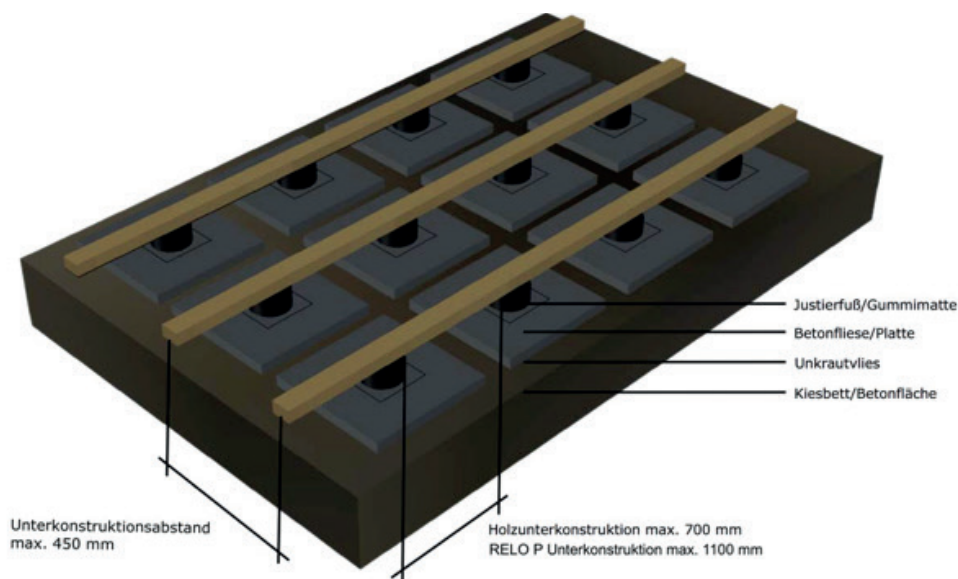
In statisch tragenden Bereichen ist Thermoholz nur unter zusätzlichen Vorkehrungen einsetzbar (z.B. Balkone, etc).

THERMOKIEFER – Senofix

Unterkonstruktion

Die Unterkonstruktion auf die die Dielen montiert wird sollte aus einer Holzart mit einer natürlichen Dauerhaftigkeit (z.B. Lärche/Hartholz) oder aus Aluprofilen (z.B. ALU Relo P) gefertigt sein. Der direkte Kontakt der Unterkonstruktion mit dem Fundament wird durch die Verwendung von Gummimatten bzw. Justierfüßen (LIFTO) verhindert. Ein mind. Abstand von 150mm von Untergrund bis Terrassenoberfläche muss eingehalten werden.

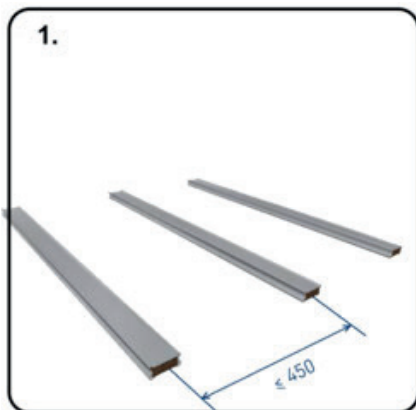
Als Untergrund dient eine leicht geneigte Fläche (ca. 2°) auf der sich keine Staunässe bilden kann. Dies kann ein tragfähiges Kies- bzw. Schotterbett (inkl. Drainage und Unkrautvlies) oder ein tragfähige Beton-, Stein- oder Fliesenfläche sein. Auf die Kies-/Schotterfläche werden Betonplatten gelegt welche als ebene Fläche für die Gummimatten bzw. Justierfüße dienen. Wenn bereits eine ebene Fläche vorhanden ist, können die Gummimatten bzw. Justierfüße direkt auf den festen Untergrund gelegt werden.



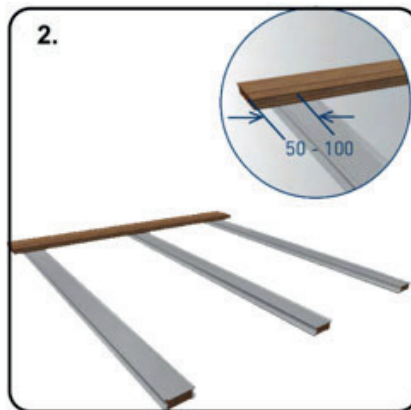
THERMOKIEFER – Senofix

Verlegung mit SenofixTerrassensystem

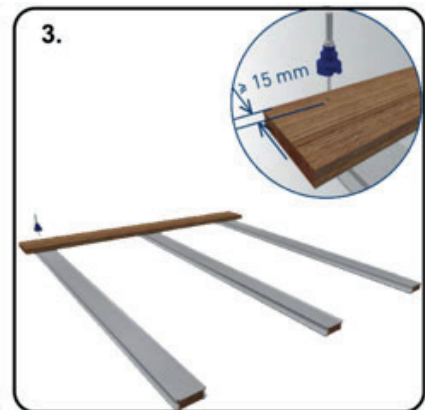
Die Verlegung des Terrassenbelags beginnt mit der Ausrichtung der Tragbalken. Der Abstand der parallel ausgerichteten Unterkonstruktion sollte max. 450mm betragen. Die Auflagepunkte der Tragbalken aus Holz sollten nicht weiter als 700mm auseinander sein. Bei der Verwendung von RELO-Tragbalken ist ein Auflagepunkt von 1100mm zu wählen. Als Auflagepunkt können sowohl Gummimatten als auch höhenverstellbare LIFTO-FüÙe verwendet werden. Der LIFTO-Fuß hat den Vorteil, dass eventuelle höhen Differenzen ausgeglichen werden können.



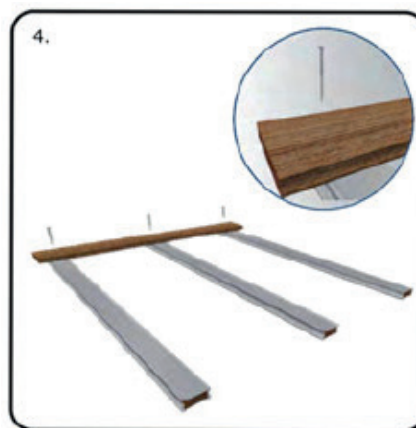
1. Unterkonstruktion waagrecht und im Abstand von 450 mm ausrichten



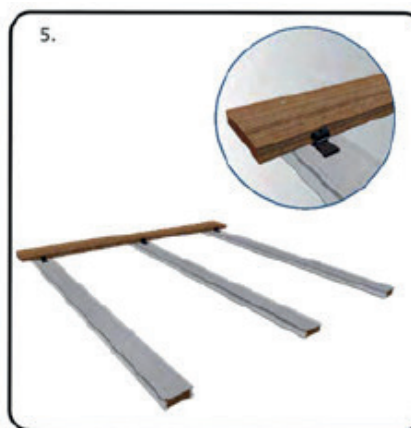
2. Startdielen ausrichten, der Randabstand zum Hirnholz sollte zwischen 50-100mm betragen.



3. Startdielen mit Hilfe des TerrassenFix Bohrsenkers vorbohren. Der Abstand von Bohrloch zu Brettkante sollte > 15 mm sein.



4. Für die erste Diele muss ein SenoFix Verbinder gebrochen werden. Dieser wird zwischen Unterkonstruktion und Diele geklemmt. Die Diele wird nun durch die vorgebohrten Löcher leicht festgeschraubt.

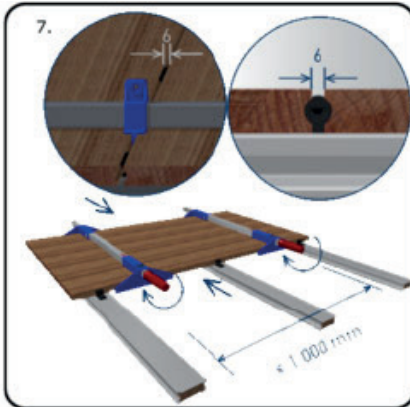


5. Die SenoFix Verbinder in Linie zur Startschraube ausrichten und unter die Diele schieben.

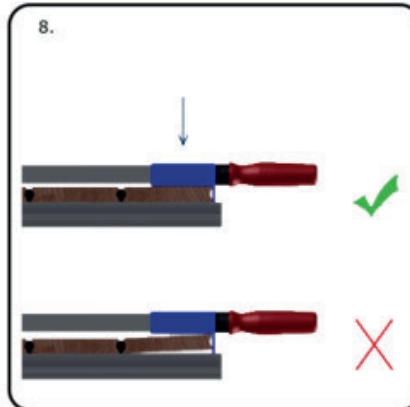


6. Diele (inkl. SenoFix Verbinder) an Unterbauwaagen legen. Der Verbinder gibt den Fugenabstand von 7 mm vor.

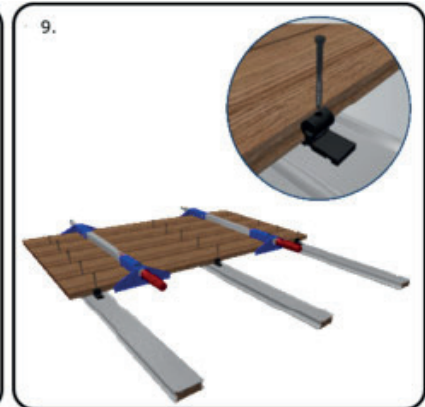
THERMOKIEFER – Senofix



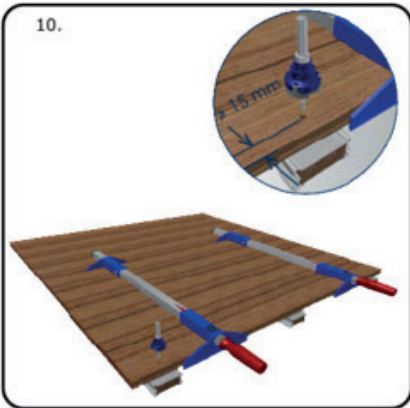
7. Nach mehreren Dielen diese mittels TerrassenFix Zwingen zusammen drücken. Der Zwingenabstand ist mit max. 1000 mm zu bemessen.



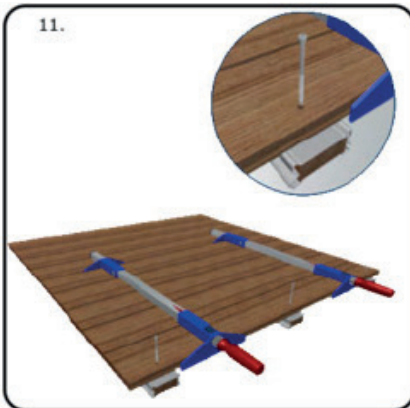
8. Es ist darauf zu achten, dass alle Dielen plan auf der Unterkonstruktion liegen.



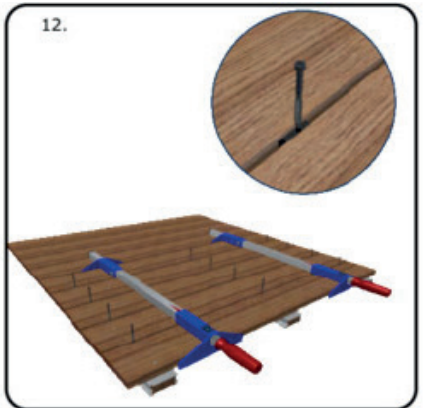
9. Die Verbinder werden mit BohrFix Schrauben auf die Unterkonstruktion geschraubt. Die Zwingen wieder lösen und zur Seite legen.



10. Die Schritte 6 bis 8 so lange wiederholen bis die Enddiele gelegt werden muss. Die Enddiele via Bohrsenker vorbohren.



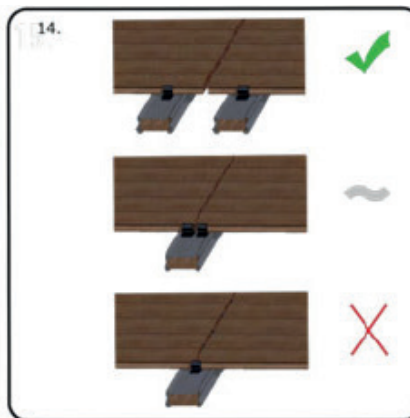
11. Für die Enddiele einen Verbinder abbrechen. Diesen zwischen Diele und Unterkonstruktion klemmen. Die Diele mit Schrauben festschrauben.



12. Die Verbinder mit der Unterkonstruktion verschrauben und die Zwingen wieder lösen.



13. Die fertige Terrasse. Werkseitig nicht geölte Terrassendielen sollten nachbehandelt und zusätzlich mit Stirnholzwachs eingelassen werden.



14. Die Stoßausführung sollte niemals auf der Unterkonstruktion ausgeführt sein (Staubnässe).

THERMOKIEFER – Senofix

Pflegehinweise

Auf Grund der horizontalen Exposition von Terrassenbelägen wirken Witterungseinflüsse stärker auf die Holzoberfläche ein als auf vertikale Bauteile. Die Witterungseinflüsse können einen Biofilm aus Algen und Moosen bilden welcher dazu führen kann, dass sich die Oberfläche farblich verändert und es zu einer Fleckenbildung kommen kann. Um die Lebensdauer und das Erscheinungsbild der Holzterrasse möglichst lange aufrecht zu erhalten ist ein regelmäßiges Reinigen der Terrasse notwendig. Hierzu die Terrasse mit einem Besen trocken und anschließend mit Wasser und Bürste nass reinigen. Hartnäckige Verschmutzungen und grüne Stellen können mit einer Kombination aus Nassreinigungsmaschine (bei Ihrem Fachhändler zu mieten) und entsprechenden Mitteln wie Entgrauer oder Terrassenreiniger entfernt werden. Die Oberfläche abtrocknen lassen und im nächsten Schritt die Dielen entlang der Maserrichtung gleichmäßig mit Terrassenöl (Bspw. Saicos-Pflegeprodukte) nachbehandeln. Schwer zugängliche Stellen wie Fugen, Schraublöcher sowie eventuelle Beschädigungen sollten zweimal behandelt werden. Ein erneutes Aufbringen von Stirnholzwachs auf die Stirnholzflächen der Dielen kann die naturbedingte Rissbildung minimieren.

Die Trocknungszeit der Öle variiert je nach Hersteller und beträgt bei trockener Witterung in etwa 6-8 Stunden, diese verlängert sich allerdings bei feuchter bzw. kühler Witterung.

Haftungsausschluss

Durch die laufende Mitarbeiterschulung, die strengen Sortiervorschriften und die stetige Optimierung unserer Qualitätskontrolle garantieren wir Ihnen sehr hochwertige Produkte. Dennoch kann es auf Grund der natürlichen Eigenheit von Holz zu Farbabweichungen, kleinen Rissen, Dimensionsschwankungen oder rauen Stellen kommen. Jede Diele ist ein absolutes Unikat und erzählt uns seine Geschichte.

Bei der Verwendung von Pflegeprodukten müssen immer die Verarbeitungsrichtlinien und Sicherheitshinweise des jeweiligen Pflegeprodukts beachtet und eingehalten werden.

** Die VEH Sortierrichtlinien sind auf der Homepage www.weiss.at einzusehen.*